

Akaa

Viiden Toijalan keskustassa sijaitsevan erillisalueen arkeologinen inventointi 2021



Timo Jussila
Timo Sepänmaa
Janne Soisalo



Tilaaaja: Akaan kaupunki

Sisältö

| | |
|--|-----------|
| Perustiedot | 2 |
| Inventointi | 3 |
| Yleiskartat – kaikki alueet 1762-2021 | 4 |
| 1. Korttelin 6 Y-alue ja AL alue sen eteläpuolella, Hämeentie | 6 |
| 2. Kortteli 15 osin KTY, ympäristöineen, Ryödintie | 8 |
| 3. kortteli 30, Alventie | 12 |
| 4. Kortteli 10, joen varsi, Kurisjärventie | 15 |
| 5. Korttelin 106 AR, AKR ja AP alue, Kurvolantie | 17 |
| Lähteet | 20 |

Kansikuva: Tutkimusaluetta 1 Hämeentien koillispuolella

Perustiedot

- Alue:* Viisi erillisaluetta Toijalan keskustan alueella.
- Tarkoitus:* Selvittää sijaitseeko viidellä erillisalueella – korttelissa - kiinteitä muinaisjäännöksiä tai muita arkeologisia suojelukohteita.
- Työaika:* Maastotyö huhtikuussa ja heinäkuussa sekä marraskuussa 2021
- Tilaaja:* Akaan kaupunki
- Tekijät:* Mikroliitti Oy, Timo Jussila (valmistelu, raportti ja osa maastotyöstä), Timo Sepänmaa ja Janne Soisalo maastotyö ja raportointi osin.
- Tulokset* Alueiden maankäytön historia selvitettiin vanhoilta kartoilta. Alueiden liepeillä on tunnettuja rautakautisia löytöpaikkoja, muinaisjäännöksiä ja historiallisen ajan muita arkeologisia kohteita. Kaikki alueet ovat olleet varsin rakennettuja ja niiden aikaisempi maankäyttö on arkeologin näkökulmasta sekoittanut ja tärvellyt useimmat alueet lähes kokonaan. Millään alueella ei havaittu merkkejä muinaisjäännöksistä tai muista, suojeltavaksi katsottavista arkeologisista jäännöksistä.
- Alueen 1** etelä- ja pohjoispuolelta on saatu rautakautisia löytöjä. Alue in nyt suurimmaksi osaksi rakennettua ja käsiteltyä, eikä vähäisillä täysin sekoitetuilla alueilla ole havaittu nyt eikä aiemmin mitään esihistoriaan viittaavaa.
- Alueelle 2** on muinaisjäänösrekisterissä merkitty pistekohteena mahdollinen muinaisjäänös Pätsinnimen kylätontti (1000019476). Karttaselvitys osoitti, että kylätontti on sijainnut enemmän luoteessa, heti nyt tutkitun alueen luoteispuolella. Alue on ollut varsin rakennettua, osin kallioista sekä vanhaa peltoa. Alueella ei havaittu mitään esihistoriaan viittaavaa.
- Alueella 3** on kalmistoon viittaava rautakautinen löytöpaikka, joka saattaa olla ympäristöltään arkeologisessa mielessä tuhoutunut. Sen itäpuolella, missä nyt on rakentamatonta niittyä (entistä peltoa, talonpaikka ja pihamaata) ei havaittu mitään arkeologisesti merkittävää olevan jäljellä. Koneellisessa koekuopituksessa havaittiin purkujätettä ja sen alla ohut peltomulta ja puhdas pohjamaa.
- Alue 4** joen itärannalla on täysin myllättyä ja sekoitettua, osin rinnettä ja vanhaa joen tulvatasannetta ja siellä on ollut runsaasti rakennuksia 1900-luvulla. Toijalan vanhat kylätontit sijaitsevat alueen ulkopuolella.
- Alue 5** joen itäpuolella on vanhaa peltoa ja osin 1900 luvulla rakennettua tasaista aluetta. Toijalan kylän vanhat tonttimaat jäivät alueen etelä- ja itäpuolella. Alueella ei havaittu mitään esihistoriaan viittaavaa.

Selityksiä: Koordinaatit ja kartat ovat ETRS-TM35FIN koordinaatistossa. Kartat ovat Maanmittauslaitoksen maastotietokannasta huhtikuussa 2021, ellei toisin mainittu. Muinaisjäännösrekisteri on tarkastettu 10/2021. Valokuvia ei ole talletettu mihinkään viralliseen arkistoon, eikä niillä ole mitään kokoelmatunnusta. Valokuvat ovat digitaalisia ja ne ovat tallessa Mikroliitti Oy:n palvelimella ja sen varmuuskopioilla.

Inventointi

Akaan kaupungilla on vireillä Toijalan keskustan alueella kaavamuutoksia ja erilaisia maankäytön suunnitelmia, joista kaupunki on neuvotellut Pirkanmaan maakuntamuseon kanssa. Näissä neuvotteluissa todettiin, että jotkut alueet sijaitsevat tunnettujen rautakautisten löytöpaikkojen ja vanhojen kylätonttien liepeillä ja siksi niillä on syytä tehdä arkeologisia tutkimuksia (inventointeja) sen selvittämiseksi onko näillä osa-alueilla muinaisjäännöksiä tai muita arkeologisia suojelu-kohteita. Akaan kaupunki tilasi kuuden osa-alueen arkeologisen selvityksen Mikroliitti Oy:ltä.

Näistä kuudesta alueesta yhdestä, Pennolanmäestä tehtiin oma erillinen raportti keväällä 2021.

Tässä raportissa esitetään siis viiden osa-alueen inventoinnit. Maastotyön tekivät Timo Jussila, Timo Sepänmaa, Janne Soisalo ja Janne Partanen Huhtikuussa, heinäkuussa ja vielä varmistavan työn yhdellä kohteella (nro 3) marraskuun alussa 2021. Maastotyössä oli yhtäaikaaisesti kaksi arkeologia, vaihtelevilla kombinaatioilla, niin että Timo Sepänmaa oli aina mukana ja johti kaikkien alueiden maastotyötä. Pääosan arkistotyöstä teki Timo Jussila joka myös koosti raportin inventoijien tuottamasta materiaalista ja yhteistyössä heidän kanssaan.

Inventoinnin valmisteluvaiheessa kerättiin aiempien alueilla tai aivan niiden liepeillä tehtyjen arkeologisten tutkimusten raportit ja perehdyttiin niihin nyt tutkittavien alueiden osalta. Tärkeimpänä näistä on syytä erikseen mainita Antti Bilundin perusteellinen Toijalan arkeologinen perusinventointi v. 1998. Laserkeilausaineistoa hyödynnettiin vain Maanmittauslaitoksen paikkatietoikkunan rinnevarjostuksessa ja hyödynnettiin lähinnä yhtenä alueiden maankäytön selittäjänä ja apuna sen hahmottamisessa – pienialaiset alueet katsottiin maastossa täysin kattavasti silmänvaraisesti ja lisäksi tehtiin koekuopitusta ja käsikairanpistoja. Metallinilmaisintakin paikoin käytettiin hetken, mutta se osoittautui lähinnä riesaksi koska alueilla on maaperässä runsaasti nykyaikaista ja työn kannalta merkityksentöntä metallijätettä.

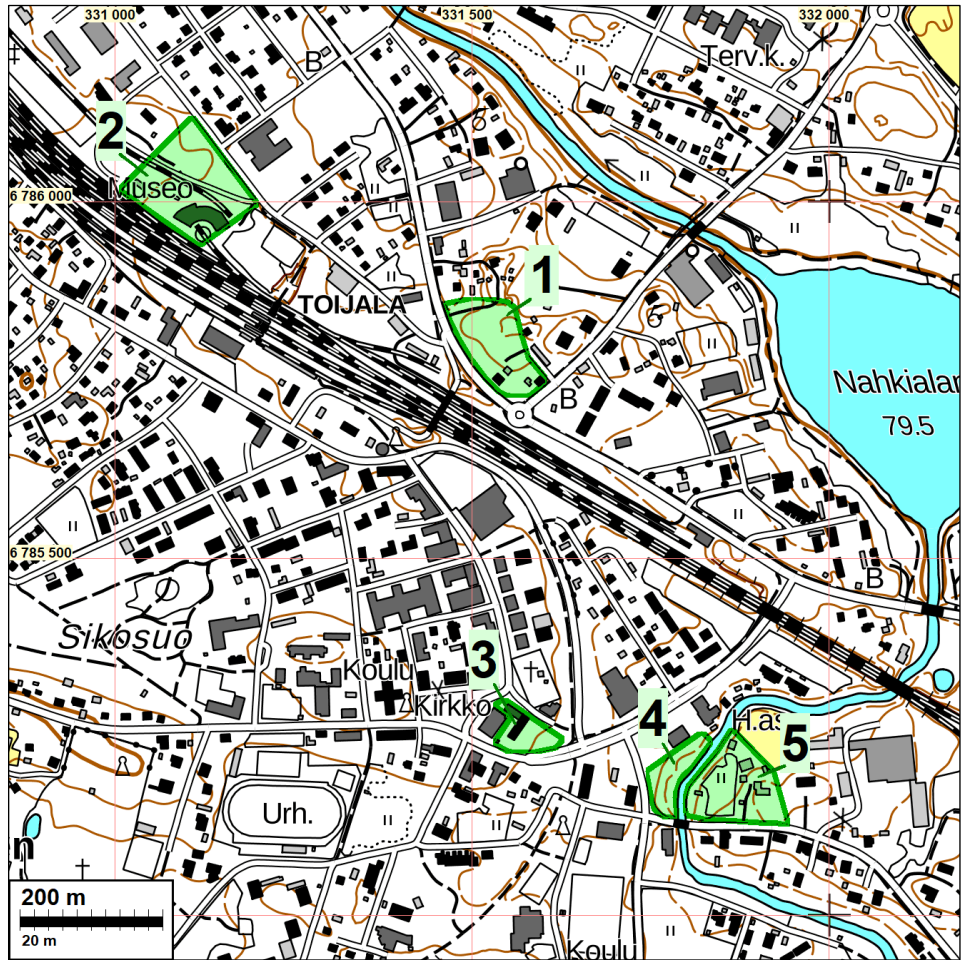
Alueita kuvaavat vanhat kartat tarkastettiin, niiltä osin kuin niitä Kansallisarkiston ja Maanmittauslaitoksen kartta-arkiston nettipalveluista löytyi – käsittääkseni riittävän kattavasti kuitenkin. Tarkasteltu kartta-aineisto käsitti isojakokartat, erilaisia toimituskarttoja 1900-luvulta, pitäjänkartat, Senaatinkartta ja vanhat peruskartat.

Tarkempi työn kuvaus ja havainnot on esitetty aluekohtaisesti. Yhteisesti voi todeta, että miltään alueelta, Pennolanmäkeä lukuun ottamatta, mistä siis erillinen raportti, ei löytynyt mitään esihistoriaan tai vanhempaan historialliseen aikaan viittaavaa tai sellaisia rakenteita joita voisi pitää arkeologisesti merkittävänä. Yhteistä alueille 1-4 oli niiden maaperän sekoittuneisuus ja tuhoutuneisuus arkeologisessa mielessä, johtuen intensiivisestä 1900-luvun maankäytöstä. Alue viisi on pääosin ”ikiaikaista” peltoa ja 1900-luvun rakennettua maastoa, eikä siitä saatu irti mitään mainittavia havaintoja.

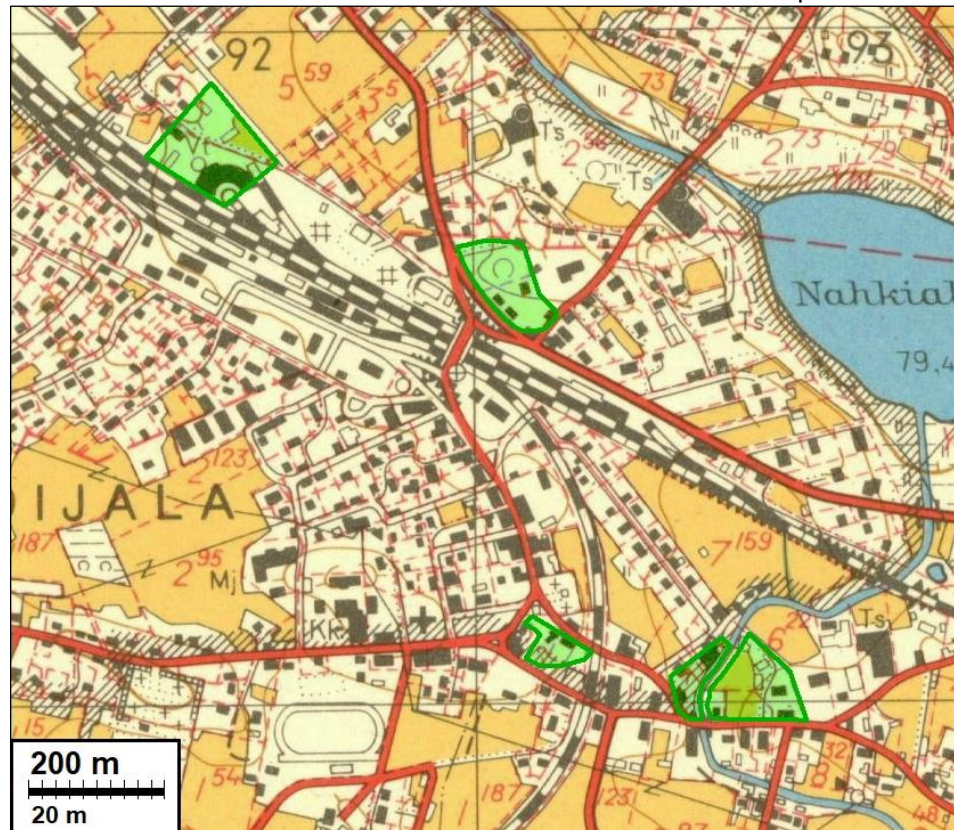
8.11.2021

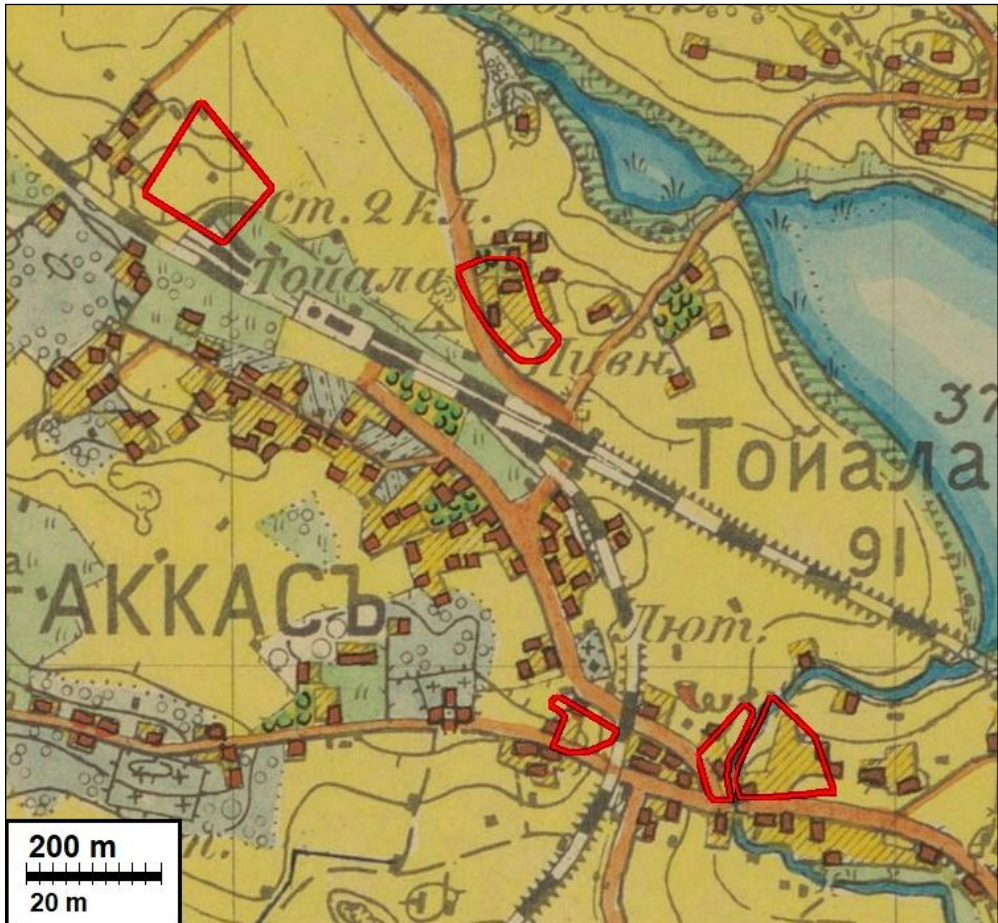
Timo Jussila

Yleiskartat – kaikki alueet 1762-2021

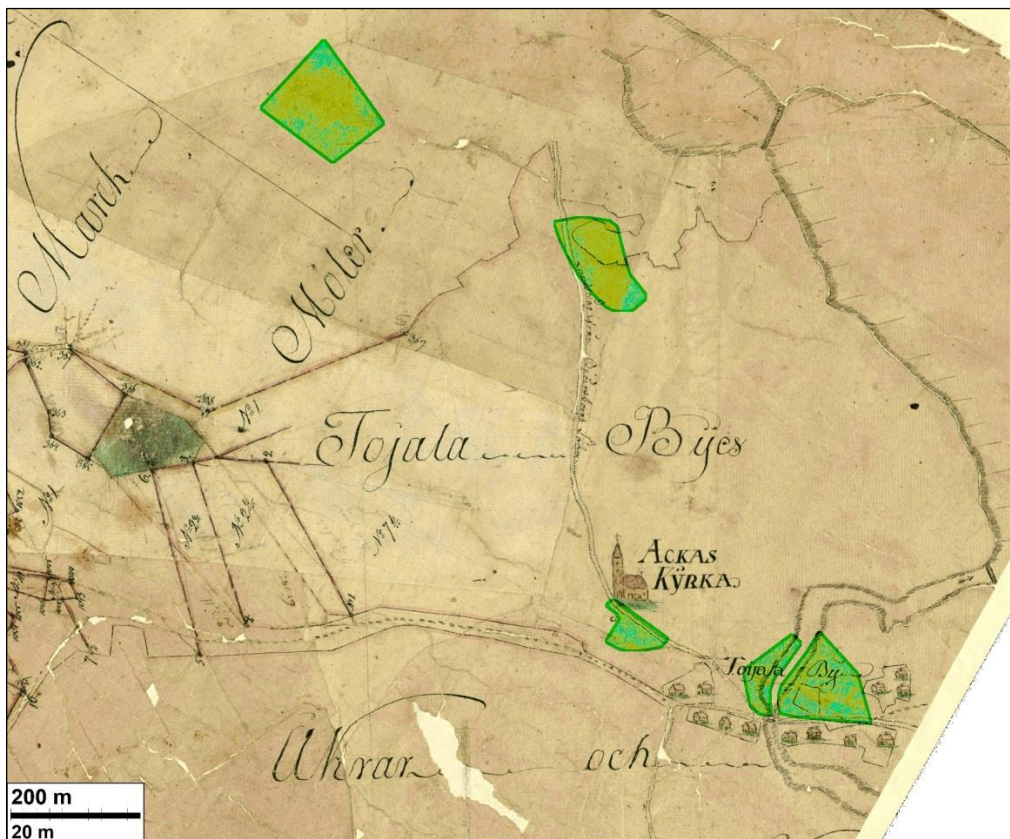


Maastokarttaote 2021. Tutkimusalueet vihreällä. Alla ote v. 1959 peruskartasta





Ote v. 1900 Senaatinkartasta. Siinä tutkimusalueet päälle piirrettynä punaisella



Ote Toijalan, Sontulan ja Kaulon kylien omistusten isojakokartasta v. 1765-1768 (konsepti). Päälle piirretty tutkimusalueet. Pohjoisin alue 2 on Pätsinniemen kylässä.

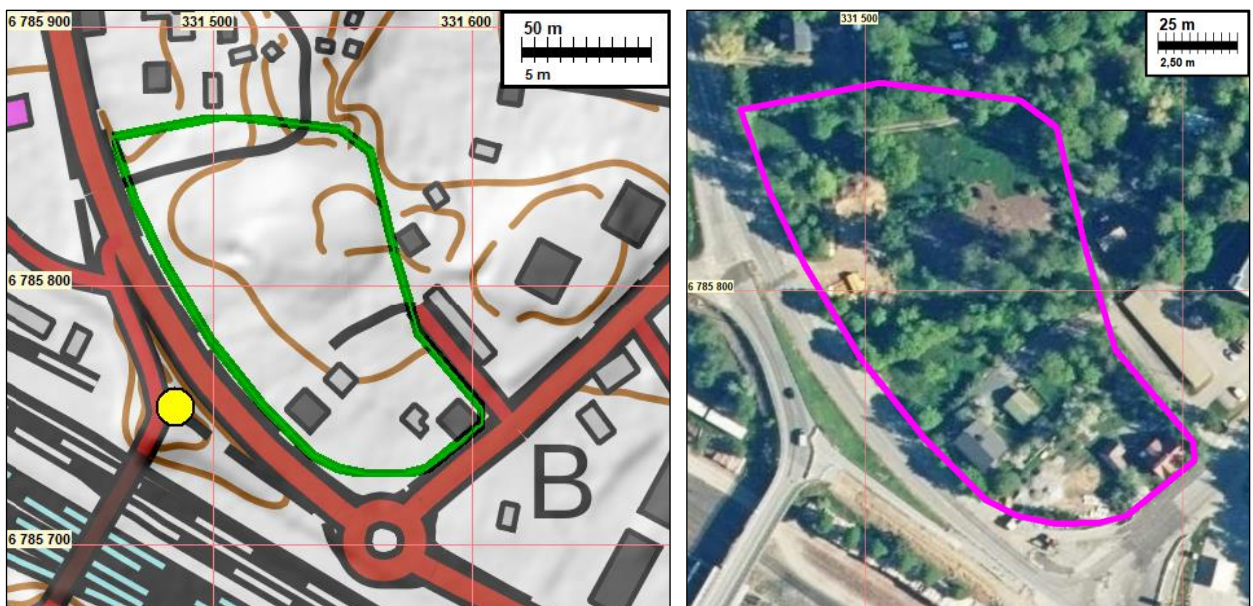
1. Korttelin 6 Y-alue ja AL alue sen eteläpuolella, Hämeentie

Alueen pohjoiskupessa on Haittilanmäki, josta on tehty rautakautinen kätkölöytö KM 3131:10-21, jossa mm. hopearahoja ja -sormuksia, sekä keihäänkärki (Bilund 1999, s. 103). Heti Alueen luoteispuolelta, Hämeentien länsireunamilta on 1970-luvulla löytynyt tienrakennustyön yhteydessä pitkälehtinen putkikeihäänkärki (Brygginmäki, KM 23912:1, Bilund 1999 s. 108).

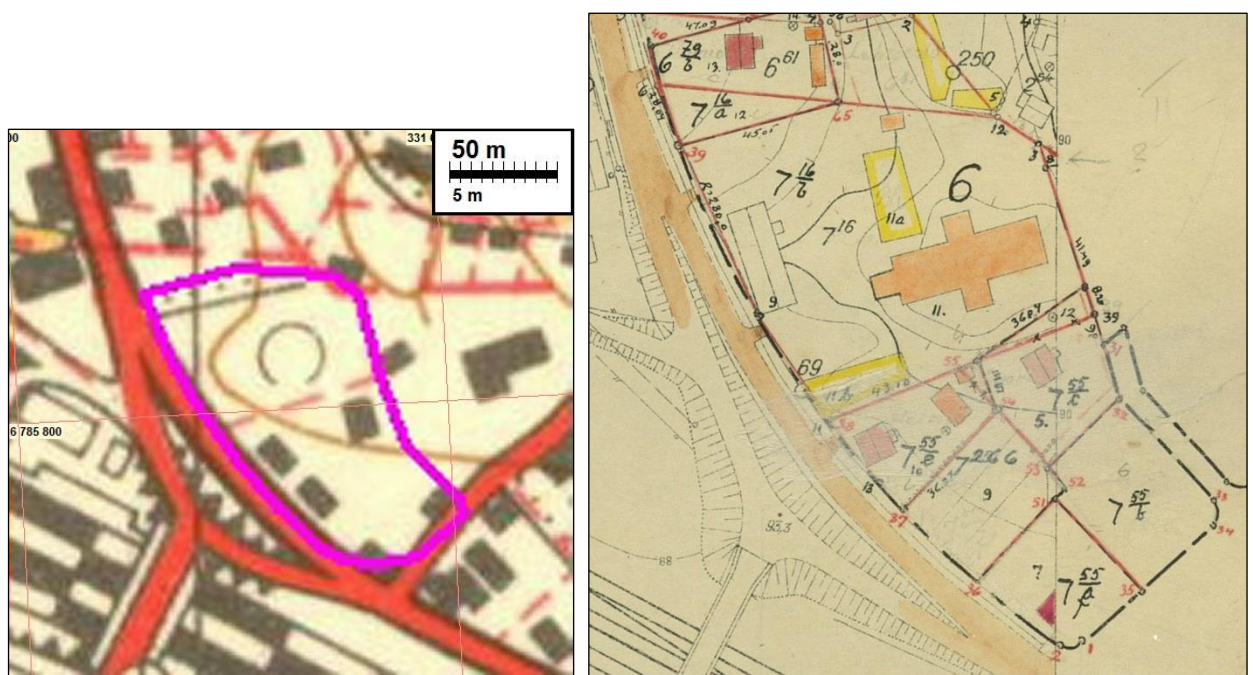
Vajaa 200 m alueelta itään sijaistaa Mainiemen polttokenttäkalmisto.

Museovirasto suoritti vuonna 1986 koekuopitusta Brygginmäen ja Haittilanmäen kätkölöytöpaikan välisellä alueella, jolloin nyt kyseessä olevalle alueelle tehtiin 10 koekuoppaa. Niissä ei havaittu mitään esihistoriaan viittaavaa (Vanhatalo 1986).

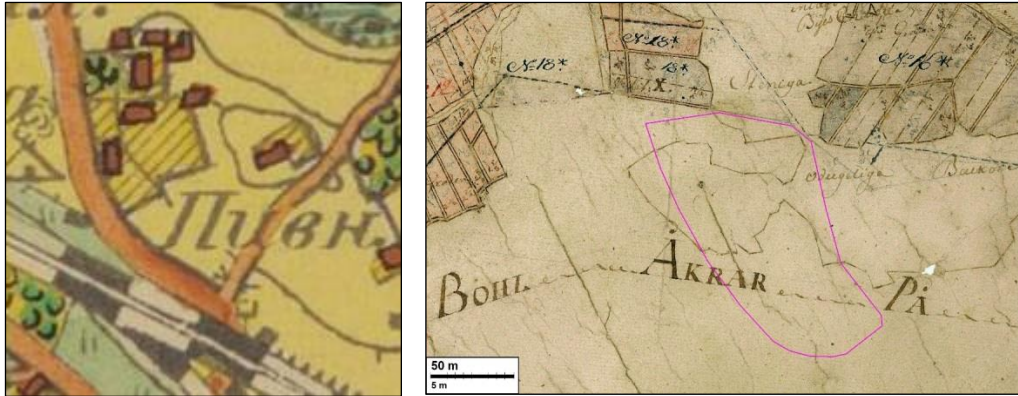
Alueen tarkastivat Jussila ja Sepänmaa 22.4.2021.



Tutkimusalue vihreällä ja ilmakuvassa sinipunaisella.



Ote 1959 peruskartasta ja v. 1937 kartasta. Alue on ollut 1930 luvulla hyvin rakennettua



Ote v. 1900 senaatinkartasta ja v. 1762 Pätsinnimen kartasta. Alue on ollut rakentamaton, vielä 1900 luvun alussa. Sen jälkeen alue on ollut voimallisesti rakennettua.



Ote Vanhatalon v. 1984 raportin kartasta. Siinä koekuopat neliöinä (vahvistettu päälle punaisella) ja päälle on piirretty tutkimusalueen raja vihreällä.



Laakea kumpare jonka kohdalla ollut iso rakennus 1937 kartalla ja nyt siinä maavallien ympäröimä tila (etelään), Ovi kellariin kumpareen länsireunalla.

Alueen keskellä on ison rakennuksen pohja, kellari, joka on maavallien sisällä. Se näkyy rinnevarjostuksessa laakeana kumpuna. Se peittää huomattavan osan alueesta. Ehjältä vaikuttavaa maata on alueen pohjoisreunamilla ja etelässä talojen pihojen liepeillä. Kaiken kaikkiaan alue on arkeologin näkökulmasta hyvin myllättyä ja sekoitettua. Teimme koekuoppia (lapionpistoja) ja käsikairan pistoja alueen pohjoisosaan ja myös eteläosan talojen läheisyyteen. Kaikkialla hyvin sekoittunutta maata tai etelässä savimaaperäistä, ilmeisesti vanhaa peltoa joka paikoin vaikutti olevan pellon pohjaa (mullat viety pois). Alueella ei nyt eikä aiemmissa tutkimuksissa havaittu mitään esihistoriaan tai muihin muinaisjäänöksiin viittaavaa.



Kumpareen etelä- ja pohjoispuoleista aluetta

2. Kortteli 15 osin KTY, ympäristöineen, Ryödintie

Alueen koillispuolella, Ryödintien koillispuolella on tehty arkeologinen koetutkimus v. 2019 (Rantanen, kultt. ymp. tutkimus Heiskanen & Luoto). Siinä ei havaittu mitään mainittavaa. Tällä alueella on tehty kaapelilinjalta koekaivaus v. 2017 (Sepänmaa, Mikroliitti Oy), sekä arkeologinen valvonta v. 2018 (Koskinen, Mikroliitti Oy).

Koekaivauksessa v. 2017 havaittiin mahdollista kulttuurikerrosta jonka tuolloin arveltiin liittyvän vanhaan kylätonttiin. Tarkempi karttatutkimus kuitenkin osoittaa, että kylätontti ei alueelle ole ulottunut vaan kyseisellä paikan vieressä on ollut rakennus 1937. Tuolloin kohdalla havaitut ja tarkemmin ajoittamattomat löydöt viittanevat siten 1800-1900 lukuun. Lähimaastoon tehtiin nyt joitain koekuoppia (lapion pistoja) mutta mitään mainittavaa ei niissä havaittu. Vuonna 2017 havaitun maakellarin kohdalla on ollut rakennus v. 1937 kartalla.

Nyt tehdyn tarkan isojakokartan paikannuksen ja tarkastelun perusteella Pätsinnimen kolmen talon kylätontti jää alueen

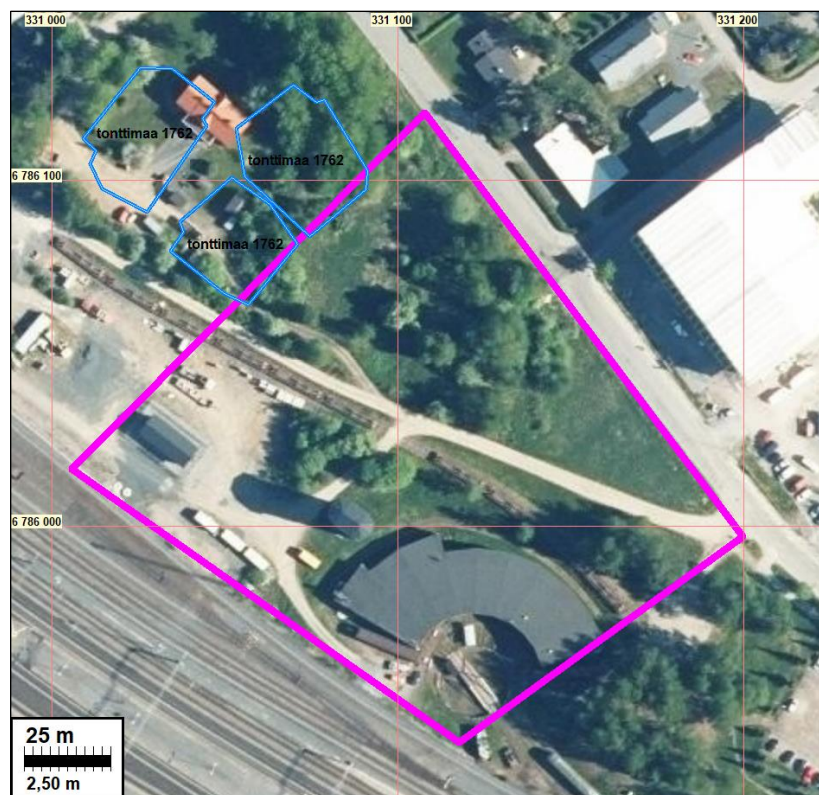
Timo Jussila ja Timo Sepänmaa tarkastivat kursorisesti aluetta 22.4.2021. Janne Soisalo ja Timo Sepänmaa tarkastivat aluetta uudelleen 29.4. Tuolloin aluetta tutkittiin tarkemmin silmämääräisesti sekä tekemällä koekuoppia ja kairanpistoja. Alueen pohjoislaita on Pätsiniemen historiallisen ajan kylä-tontin (mj-tunnus 1000019476) rajauksen liepeillä ja ehkä pieneltä osin sisälläkin, karttapaikannuksen toleranssit huomioiden (tällä alueella paikannus vaikuttaa hyvin tarkalta).

Alue rajautuu koillisessa Pätsintiehen ja lounaassa Toijalan ratapihaan. Alueen eteläosa on Toijalan Veturimuseon aluetta (mm. vanha veturitalli). Tämä alue on täysin muokattua ja rakennettua, joten muinaisjäänösten löytyminen alueelta on erittäin epätodennäköistä. Veturitallin pohjoispuolinen alue on nykyisin rakentamatonta pääasiassa kallioista. Vuoden 1937 ja vuosien 1959 ja 1992 peruskarttojen perusteella alueella on ollut useita rakennuksia. Alueella on useita

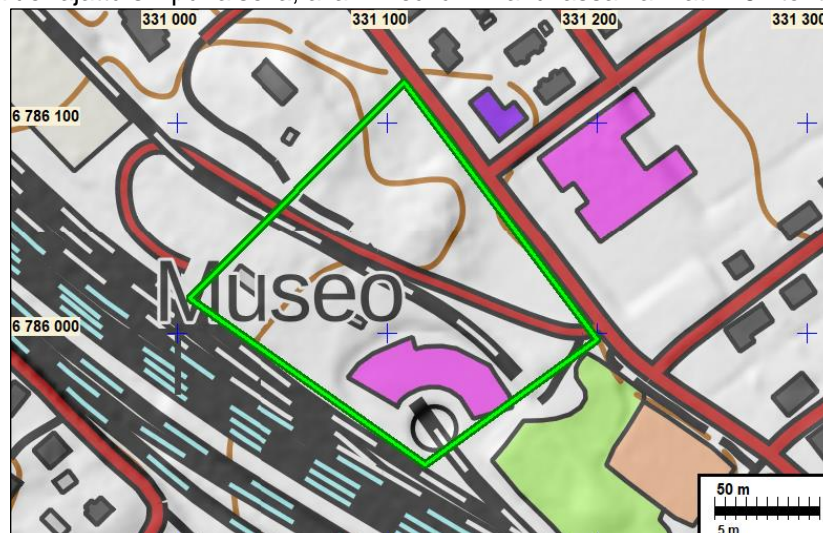
rakennusperustuksia ja mm. kivikellari, johon liittyy betonirakennetta. Alueella on siis hyvin runsaasti eri ikäisiä asutukseen liittyviä rakenteiden jäännöksiä. Vanhojen karttojen perusteella isojakokartan aikainen kylätontti – ja oletettavasti sitä vanhemmat kylän jäännökset – eivät sijoitu kaava-alueelle. Alue on ollut veturitalia lukuun ottamatta peltona vielä 1900 luvun alussa.

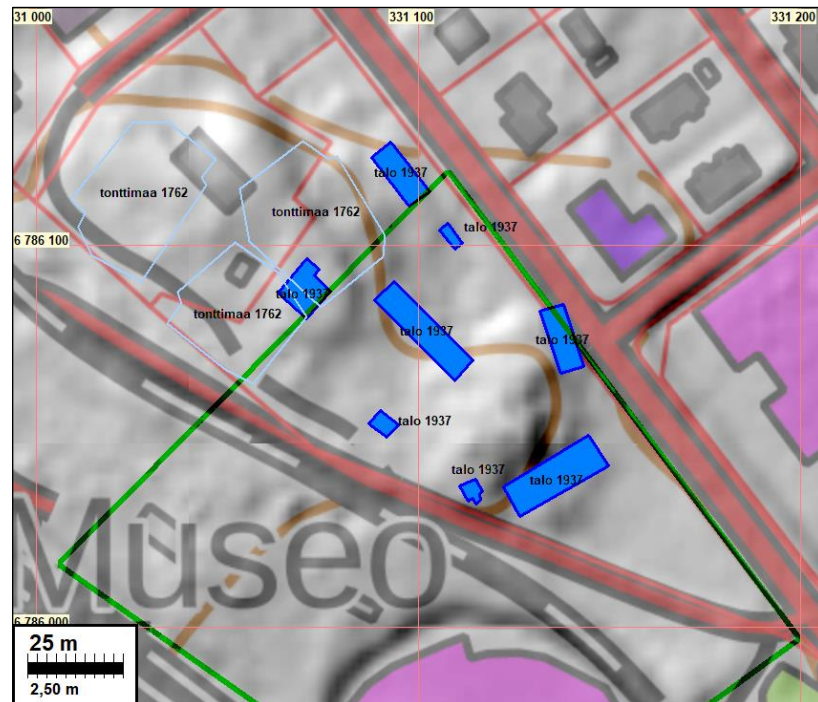
Aluetta inventoitiin silmämääräisesti ja tekemällä koekuoppia. Merkkejä kiinteistä muinaisjäännöksistä ei löytynyt. Alue on kalliota ja kauttaaltaan pintamaaperältään sekoittunutta vanhaa peltoa ja 1900 luvun rakennuksen pohjia.

Pätsiniemen historiallisen ajan kylätonttia (mjtunnus: 1000019476 mahdollinen muinaisjäännös) osoittava muinaisjäännöspiste osuu tutkimusalueelle. Piste ei sijoitu vuoden 1762 isojakokartan mukaiselle kylätontille vaan se on liian kaakossa. Ehdotamme kyseisen mahdollisen muinaisjäännöksen keskikoordinaatiksi: N 6786105 E 331047 kolmen v. 1762 tonttimaan keskellä.



Yllä tutkimusalue rajattu sinipunaisella, alla vihreällä. Ilmakuvasssa vanhat 1762 tonttimaat sinisellä.



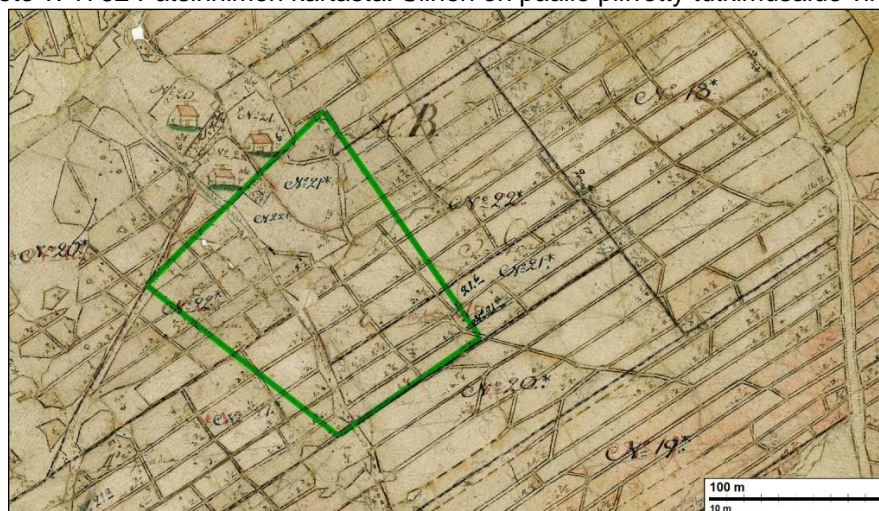


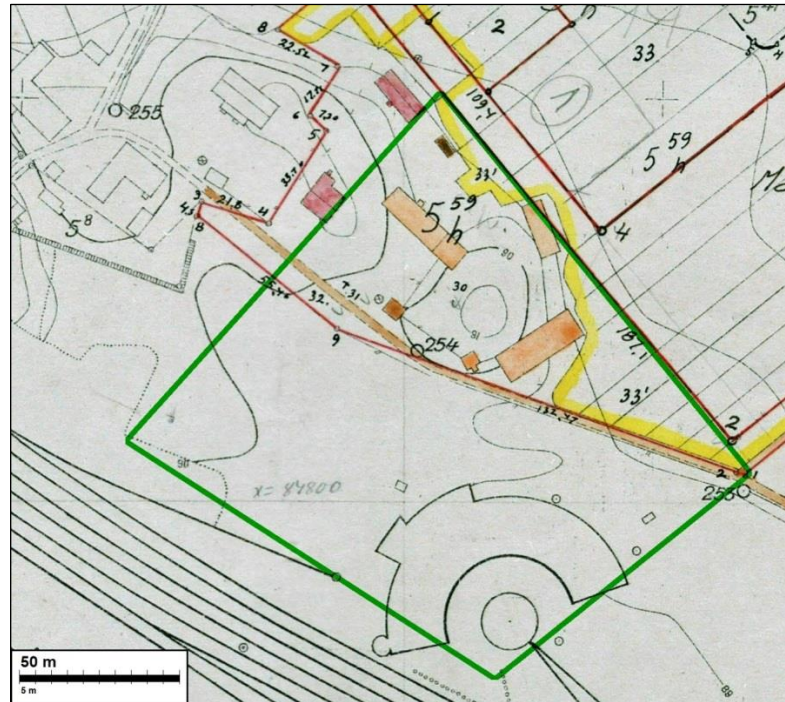
Talot 1937 kartalla sinisellä ja tonttimaat 1762 vaalean sinisellä viivalla.



Pohjalla on kartta . 2017 kaapellinjan tutkimuksen raportin kartasta jossa silloin tehdyt havainnot. Siihen on nyt päälle tulostettu v. 1937 talot (harmaalla) ja vanhat 1762 kartan tonttimaat (sinisellä).

Alla ote v. 1762 Pätsinnimen kartasta. Siihen on päälle piirretty tutkimusalue vihreällä





Yllä ote 1937 kartasta mihin on päälle piirretty tutkimusalue vihreällä.



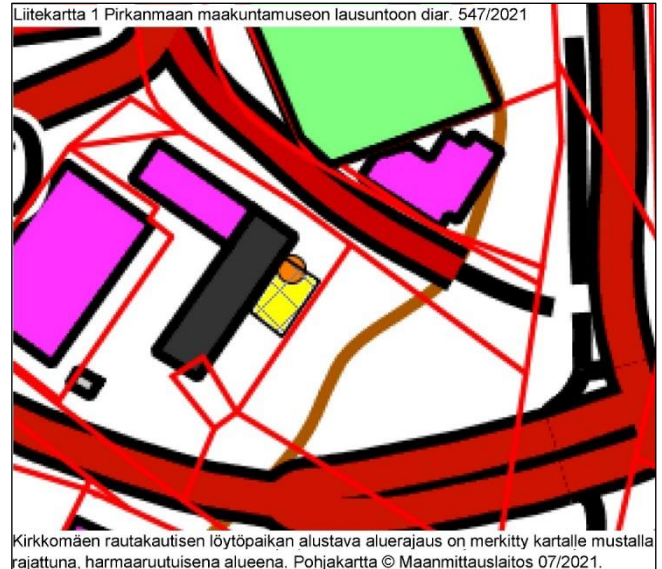
Alueen eteläosaa, eteläpäästä pohjoiseen kalliokumpareelle ja oikealla pohjoisreunamilta kalliokumpareen suuntaan etelään.

Alla alueen pohjoisosaa tieltä itä-koilliseen ja pohjoisreunamaa kylätontin suuntaan.



3. kortteli 30, Alventie

Alue on länsiosaltaan rakennettua. Alueelta on löydetty v. 1961 kalmistoon viittaavia löytöjä (KM 15181:1-5 keihäänkärki, miekka, viikatteenterä, pronssinen hevosenkenkäsolkki, pronssisen spiraalirannerenkaan katkelma). Löytö tehtiin, kun tontilla olevan kerrostalon pihaan kaivettiin kaapeliojaa. Bllund (1999) kuvaa paikkaa: ”Löytökohta on kerrostalon pihalla täytemaakerroksen alla. Osa muinaisjäännöksestä on todennäköisesti tuhoutunut kerrostaloa rakennettaessa, sillä talon seinä on vain 3,5 m päässä löytöpaikalta. Kalmistoa saattaa olla myös naapuritontin puolella noin 10 m päässä löytöpaikalta. Siellä ei ole täytemaata, mutta maata on ehkä kuitenkin kaiveltu aiemmin rakennustöiden yhteydessä.” Paikka oli aiemmin muinaisjäännöksenä mutta v. 2021 Pirkanmaan maakuntamuseon tekemän tarkastuksen perusteella se muutettiin löytöpaikaksi: *Akaa Kirkkomäki (864010003)*.

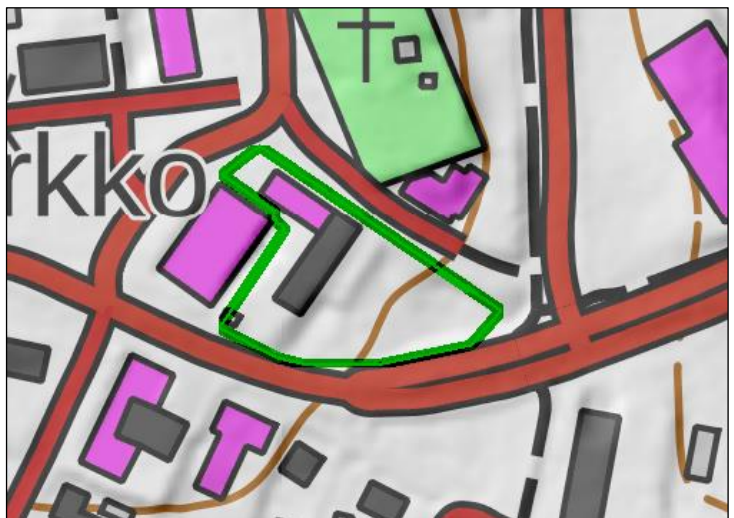


Pirkanmaan maakuntamuseon lausuntoon alueen tutkimustarpeesta 547/2021 07.07.2021 liittyvä kartta (hieman supistettu) johon löytöpaikka on merkitty (sitä on vahvistettu keltaisella).

Alueen länsiosassa rakennusten pihalla tehtiin v. 2019 maan kaivamisen arkeologista valvontaa ja siinä ei havaittu mitään esihistoriaan viittaavaa (Nyman, Museovirasto).

Alueen (siis itäosan tontilla) länsireunamilla on ollut talo, ulkorakennus ja pihamaata 1937 kartalla ja 1959 peruskartalla itäosan pohjoisreunalla on ollut talo. 1900-luvun alkupuolella - senaatin-kartalla - alue on ollut peltoa. Alueella ei siis ole kajoamatonta maastoa lainkaan. Alueen pohjoispuolella on kirkkomaa ja siellä on sijainnut Akaan kirkko.

Alueen tutkivat 1.7. Timo Sepänmaa ja Janne Partanen. Alueen itäosan heinittyneellä ja reunoiltaan pusikoituneella tontilla tehtiin koekuoppia. Paikalla – siis alueen itäosan niityllä - on erittäin tiukka savimoreeni ja heti pinnassa näyttäisi alkavan kova pohjamaa. Lapio tai maaperäkaira (ns. T-piikki) ei uppoa alueella olevaan tiiviiseen savimaahan kuin korkeintaan 5 cm syvyydelle – hakkaamalla hieman syvemmälle. Paikalla ei siis ole pinnassa ”pehmeää”, vanhaa kyntö- tai puutarhamultakerrosta. On ilmeistä, että alueelta on kuorittu peltomulta ja puutarhamulta (talon pihalta) pois. Siihen viittaa sekin, että pinta nousee alueen länsireunalla, länsipuolisen tontin rajalla, kuten alla olevasta rinnevarjostuskartasta näkyy. Ei voida sulkea pois sitä mahdollisuutta, että paikalla olisi tiiviisti läjitettyä täytemaata. Koekuoppien teko tiukkaan savimaahan oli erittäin hankalaa ja niitä ei siksi alueelle kattavasti tehty ja kuopat ulottuivat vain aivan pintaan. Pintamaan alkuperäisyyttä ei siten voitu varmuudella todentaa. Jotta voitaisiin olla varmoja siitä, onko alueen itäpuolen kiinteistöllä muinaisjäännöstä vaiko ei päätettiin 29.10.2021 kokouksessa (läsnä kaupungin edustajat, maanomistaja, Timo



Jussila Mikroliitti Oy:stä ja Kirsi Luoto Pirkanmaan maakuntamuseosta) että asia vielä varmistetaan kaivamalla koneellisesti alueelle riittävän syvälle ulottuvia koekuoppia.

Koneellinen koekuopitus tehtiin 2.11.2021 ja siinä olivat arkeologeina Timo Sepänmaa ja Janne Soisalo. Alueen kaikille reunamille on kaivettu sähkö- data- ja vesi- ja viemärijohtoja vaihtelevasti 2- 7 m etäisyydelle alueen reunoista (asfaltoitujen teiden ja jalkakäytävien reunoista). Koekuoppia tehtiin vain alueen keskelle.

Koekuopituksen tarkoitus oli siis selvittää, onko inventoitavalla alueella jäljellä mahdollisesti kiinteää muinaisjäännöstä. Alueelle tehtiin kaivinkoneella kaikkiaan 23 koekuoppaa. Kooltaan kuopat olivat noin kolme metriä pitkiä ja puoli metriä leveitä. Syvyyttä niille kertyi havainnoista riippuen puolesta metrillä hieman yli metriin. Kaikki koekuopat kaivettiin maakerrosten läpi paikalla puhtaana ja löydöttömän pohjamaan muodostamaan harmaaseen saveen asti.

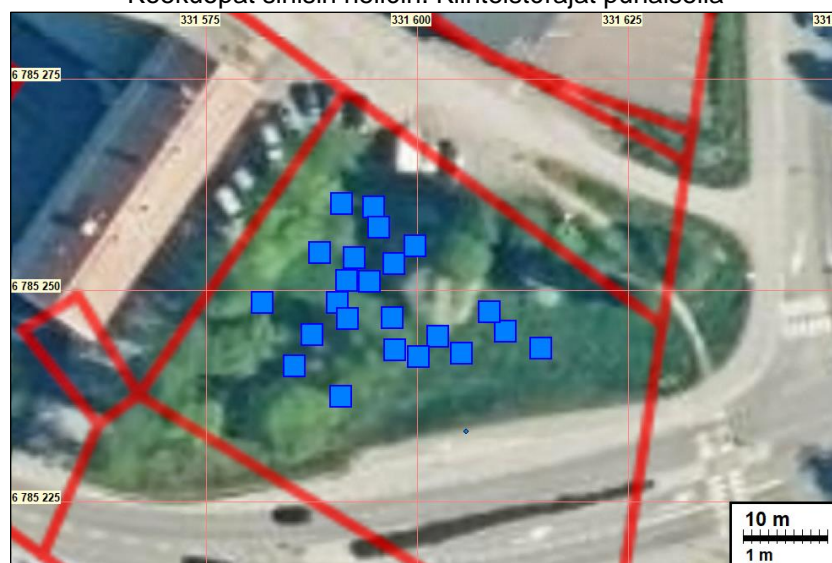
Tutkittava alue on rakentamaton tontti, jolla kasvaa muutamia koivuja sekä vanhoja omenapuita. Aluskasvillisuus paikalla on korkeaa heinikkoa ja horsmaa. Tontti rajautuu pohjoisessa, idässä ja etelässä katualueisiin ja lännessä/luoteessa kerrostalon pihaan.

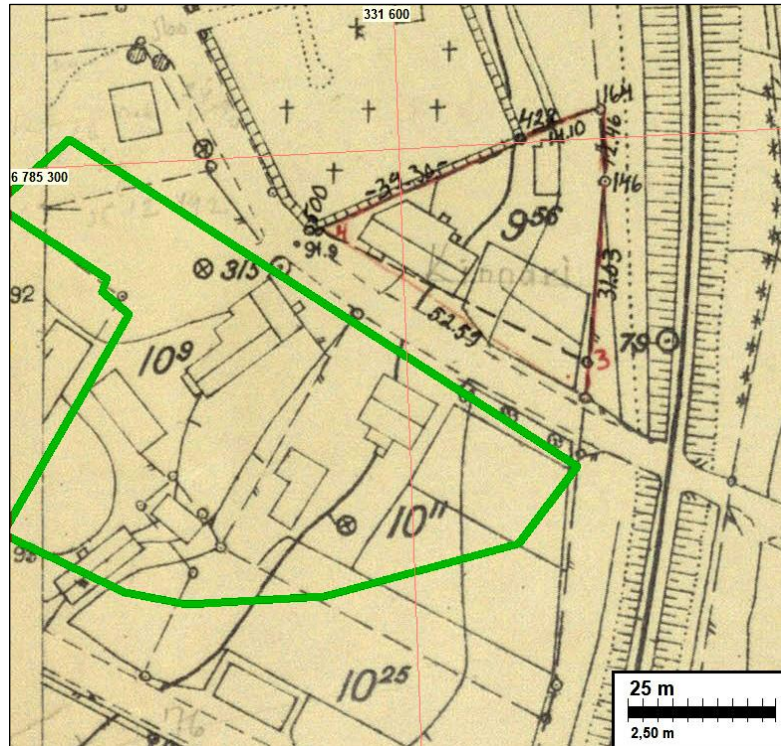
Tutkitun alueen itäreunassa on sijainnut rakennus, jossa on toiminut kukkakauppa. Rakennus on sittemmin purettu ja sen paikalla on muusta ympäristöstä erottuva maakumpu. Koekuopista tehtyjen havaintojen mukaan purettu rakennus on osittain haudattu maahan ja purkujätteet on peitetty hiekalla, sepelillä ja mullalla. Tälle paikalle tehdyistä koekuopista paljastui betonin kappaleita, tiiltä ja moderneja kellarirakenteita, jotka ulottuivat yli metrin syvyyteen.

Kaikkialla muualla tutkitulla alueella tontin havaittiin olevan vanhaa peltoa, jota on sittemmin tasoitettu ja täytetty hiekalla sekä sepelillä. Osasta koekuoppia paljastui täytön alta myös maahan haudattuja kotitalousjätteitä. Useimmissa kuopissa peltomaakerros erottui selvästi täyttökerrosten alla ja sen paksuus vaihteli 20-70 cm välillä. Sen alla oli kaikissa kuopissa kova puhdas savi. Peltomaakerroksessa tai sen alla ei havaittu mitään kiinteään muinaisjäännökseen viittaavaa.

Tulos: Paikalla ei ole säilynyt kiinteää muinaisjäännöstä. Tutkimuksessa ei tavattu siitä mitään viitteitä. Jos paikalla on jotain muinaista kulttuurikerrosta ollut, se on täydellisesti tuhoutunut.

Koekuopat sinisin neliöin. Kiinteistörajat punaisella





Ote v. 1937 kartasta. (Ote alueen isojakokartasta seuraavan alueen yhteydessä).



Aluetta itäpuolelta länteen ja niityn reunasta luoteeseen kohti löytöpaikkaa joka taustan talon kupeessa.



Alueen itäosan niittyä itään ja kohti löytöpaikkaa joka takana näkyvien autojen kohdilla talon kupeessa. Maastossa matala penger tonttien rajalla ja niitty alemmalla tasolla kuin mitä talon ympäristö.



Marraskuussa koekuopittua aluetta länteen ja etelään.



Modernin kellarin rakenteita koekuopassa ja oikealla maakerroksia koekuopan profiilissa. Päällä täyttö, välissä multaa ja pohjalla savea. Alla muuan koekuoppa ja siitä tullutta postmodernia jätettä



4. Kortteli 10, joen varsi, Kurisjärventie

Kapea alue sijoittuu Kursjärventien ja Lontilanjoen väliselle nyt rakentamattomalle alueelle. Huomattava osa alueesta on joen estuaaria ja jokeen laskevaa rinteä. Alue vaikuttaa olevan hyvin perusteellisesti kaiveltua ja käsiteltyä. Alueella on erilaisia kaivoja, kuoppia, betonijätettä ja nykyaikaisia (1900-2000 luku) rakennusten perustojen jäännöksiä. Muutamissa ehjemmän näköisiin maastonkohtiin tehdyissä koekuopissa oli vain sekoittunutta maata, multaa ja alla savea. Alueen eteläosa sijoittuu laajan arkeologisen muu kulttuuriperintökohde Toijala (1000019478, kylätontti), alueelle. Nyt ei selvitetty, millä perusteella laajasti 1768 kartalla esitetyn tonttimaan ulkopuolelle tehty suojelualuerajaus on tehty. Tämän alueen kohdalla suojelualueen rajaus on

syitä siirtää pois, niin että tämän alueen eteläosa ei ole suojelualuetta. Kyseinen alue on rinteitä ja joen vanhaa tulvatasankoa sekä kaiveltua aluetta. Ei ole mitään syytä sitä suojella.

Vanha kylätontti jää vanhojen karttojen perusteella selvästi alueen (kapean jokitörmän ja jokeen laskevan rinteeseen) ulkopuolelle. 1900-luvulla alue on ollut hyvin rakennettua – sittemmin rakennukset. Alueella ei ole mitään muinaisjäännöksiä tai 1900 lukua vanhempaan toimintaan viittavia rakenteita tai jäännöksiä. Alueen tutkivat Timo Sepänmaa ja Timo Jussila

Kartat alueen 5 yhteydessä.



Alueen pohjoisosasta etelään ja pohjoispäätä pohjoiseen

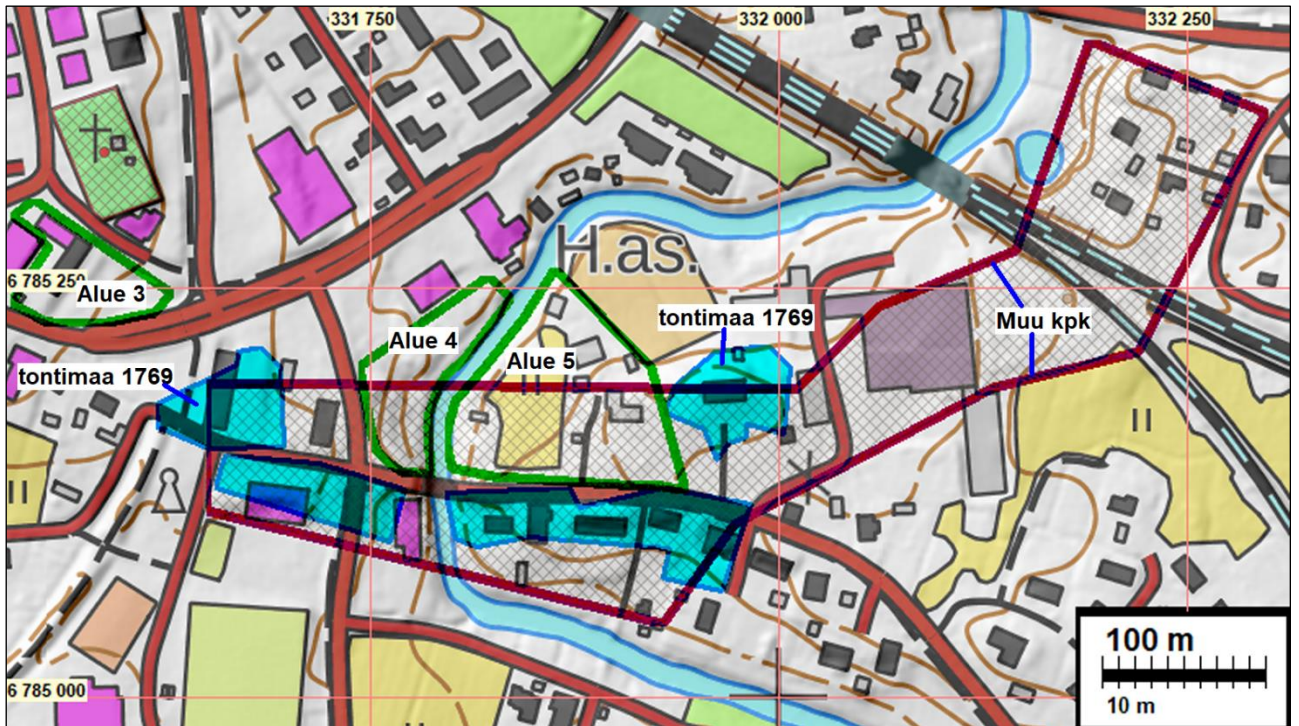


Alueen keskiosaa etelään ja keskiosan länsireunamilla rakennuksen pohjan jäännös. Alueella on vanhoja betonikaivoja ja ilmeisesti myös maanalaisia viemäreitä ja putkia



Sepänmaa tekee koekuoppaa alueen keskiosassa. Etelään. Oikealla keskiosassa oleva kiviraivio.

5. Korttelin 106 AR, AKR ja AP alue, Kurvolantie

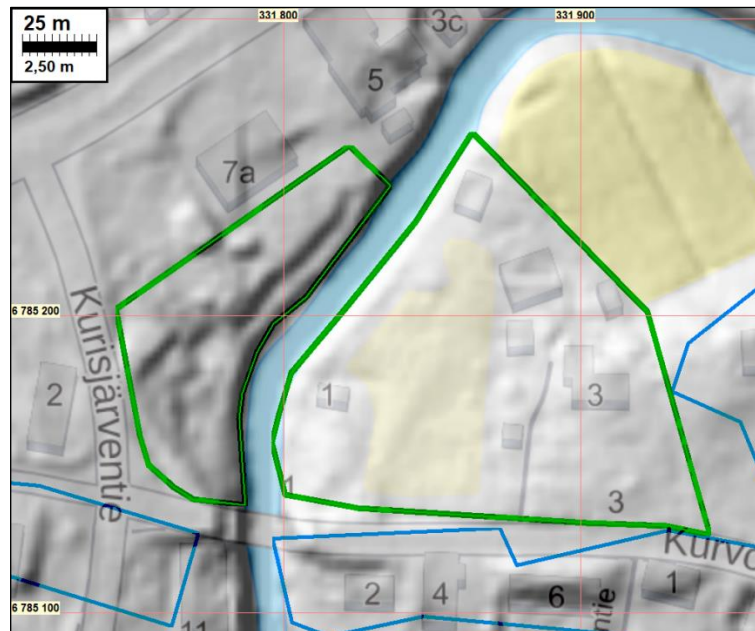


Yleiskartta alueista 4-5. Muinaisjäännösrekisterissä olevan Toijalan vanhan kylän arkeologisen muun kulttuuriperintökohteen rajausta tumman sinipunaisella. Sen rajausta on huomattavan laaja eikä se kata täysin vanhoja tonttimaita. Rajausta olisi syytä siirtää pois nyt tutkituilta alueilta, jotka kartassa rajattu vihreällä. V. 1768 isojakokartalta paikannetut Toijalan kylän tonttimaat sinisellä.

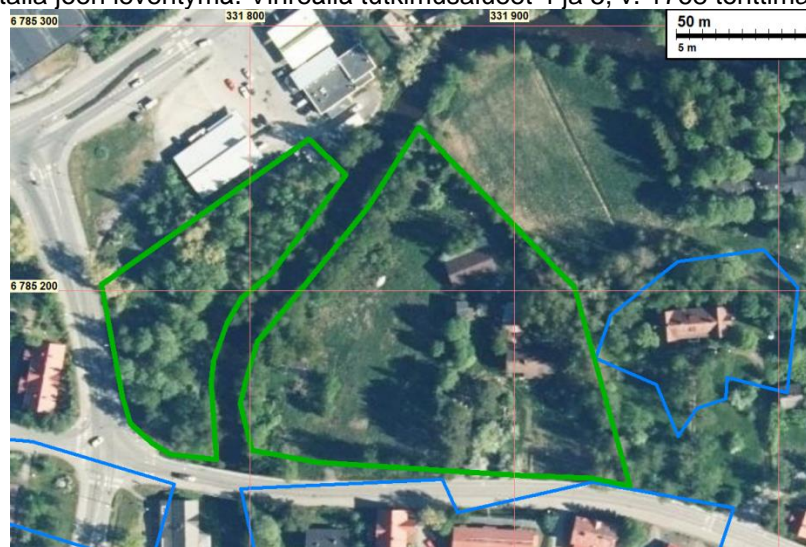
Alueen tutkivat 29.4.2021 Janne Soisalo ja Timo Sepänmaa. Muinaisjäännöksiä ei todettu. Tutkimusalue sijaitsee Akaan keskustan tuntumassa ja rajautuu etelässä Kurvolantiehen, lännessä Lontilanjokeen sekä idässä käytössä olevaan kiinteistöön ja peltoon. Alueella on vanhaa pihapiiriä ja viljelykäytöstä poistunutta vanhaa peltoa, nyt niittyä, joka viettää loivasti kohti joenrantaa. Paikalla nyt sijaitsevat useat rakennukset ovat 1900-luvulla rakennettuja ja nykyisin autoituneita. Talon piha-alue on hylätty runsaasti jätteitä maatalouskoneista elektroniikkaromuun.

Vuoden 1768 kartassa alue on peltoa eikä sillä ole rakennuksia. Vanhat tonttimaat jäivät alueen etelä- ja itäpuolelle. Joki on v. 1768 kartassa leveämpi kuin nykyisin - kohdalla vaikuttaisi olevan jonkinlainen "luusua" - joten tutkimusalueen ranta-alueet ovat olleet aikoinaan veden alla. Vuoden 1842 pitäjänkartassa paikalla on peltoa nykyisen niityn kohdalla ja ensimmäinen rakennus sinne on merkitty vuoden 1900 senaatin karttaan, jossa se sijaitsee tien varressa nykyisen sillan vieressä. Samalla paikalla on talo myös vuoden 1959 peruskartalla, jossa näkyvät myös useat nykyisistä rakennuksista.

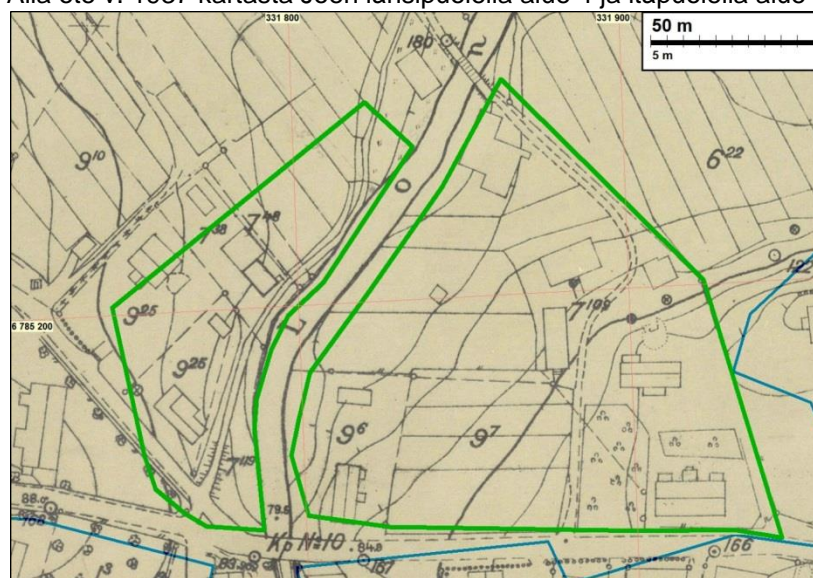
Alue tutkittiin silmämääräisesti ja tekemällä koekuoppia kattavasti paikkoihin, joissa muinaisjäännöksiä voisi olla vielä jäljellä. Vanhat rakennusten paikat ja nykyinen pihapiiri ovat koekuoppien ja maastohavaintojen perusteella tasoitettuja ja maa on niiden alueella sekoittunutta. Piha-alueilta eikä myöskään paikalla sijaitsevalta niityltä saatu mitään viitteitä muinaisjäännöksistä, vaan kaikki koekuopista tehdyt löydöt ajoittuivat 1900-luvulle. Alueella ei ole kiinteää muinaisjäännöstä ja ehdotamme, että Toijalan kylän muun kulttuuriperintökohteen rajausta poistettaisiin tämän alueen kohdalta.



Alue 4 joen länsipuolella ja Alue 5 joen itäpuolella, rajattu vihreällä. Rinnevarjostuskartasta yllä erottuu hyvin alueen kaivelu ja se että suuri osa siitä on joen vanhaa tulvaterassia aluetta joka vaikuttaisi olleen 1769 kartalla joen leventymä. Vihreällä tutkimusalueet 4 ja 5, v. 1768 tonttimaat sinisellä



Alla ote v. 1937 kartasta Joen länsipuolella alue 4 ja itäpuolella alue 5





Ote 1768 kartasta, vasemmalla alue 3 ja keskellä joen länsirannalla alue 4 ja itäpuolella 5, on piirretty päälle vihreällä.



Jokivartta pohjoiseen alueen lounasnurkasta. Etualalla on ollut 1900-luvulla talo. Oikealla, alueen keskeltä koilliseen



Alueen peltoa kohti kaakkoa ja pohjoisosaa itään.

Lähteet

- Bilund A, 2019: Toijala. Arkeologinen perusinventointi 1998. Pirkanmaan maakuntamuseo.
- Nyman J-E, 2015: Akaa Kirkkomäki, Rautakautisen polttokenttäkalmiston arkeologinen valvonta. Museovirasto.
- Rantanen J, 2019: Akaa Pätsiniemi, arkeologinen valvonta. Kulttuuriympäristöpalvelut Heiskanen & Luoto Oy
- Salmo H, 1961: Tarkastusmatka Toijalan kauppalan Toijalan kylän Kirkkomäelle esineiden no 15181 löytöpaikalle 5.8.1961. Museovirasto
- Sepänmaa T, 2017: Akaa Toijala. Koekaivaus Pätsinimen kylätontin alueella, suunnitellun maa-kaapelin linjalla. Mikroliitti Oy
- Vanhatalo S, 1986: Toijala Nahkiala Haitilanmäki. koekaivaus 1986. Museovirasto

Kartat:

- Geograf Karta öfver Akkas Socken belägen i Nedre Säxmäki Härad och Tavastehus län. 1842. Maanmittauslaitos (Akaan pitäjänkartta).
- Haggström P.H.F, 1760-61: Charta öfver Toijala Byes Åkrar och en del af des Ängar belägne uti Tawastehus Lähn, Nedre Säxmäki Härad och Ackas Sochn. Maanmittauslaitos.
- Haggström P.H.F, 1767-68: Charta öfver Petziniemi Byes Ägor belägne uti Tawastehus Lähn, Nedre Säxmäki Härad och Ackas Sochn. Maanmittauslaitos.
- Haggström P.H.F, 1767-68: Charta öfver Såndula, Kaulo och Tåijala Byars Ägor samt flere Byar tillhörige Ängar uti Tawastehus Lähn, Nedre Säxmäki Härad och Achas Sochn. Maanmittauslaitos.
- Nevas E.V. 1937-38. 5 osainen kartta Toijalan aseman seudusta Akaan kunnassa, Hämeen lääniä. Toimitus no 33240. Maanmittauslaitos.
- Nevas E.V. 1937-38 ja 1953: Kartta Mattilan tilan rno 5⁵⁵ tiluksista Pätsinniemen kylässä Toijalan kauppalassa, Hämeen lääniä. Toimitus no 49015. Maanmittauslaitos.
- Peruskartat 2114 11, 1959 ja 1992. Maanmittauslaitos.
- Senaatinkartta Rivi XVI, lehti 24. 1900 vuoden mittaus. Maanmittauslaitos